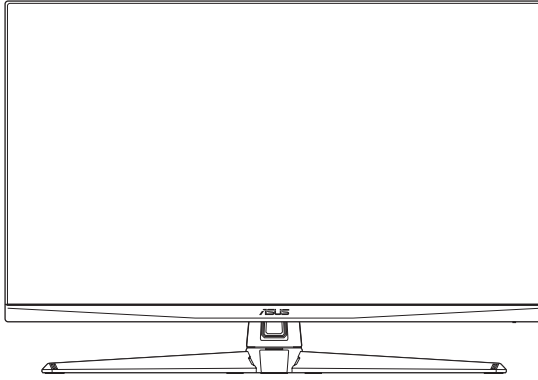


ASUS®

**TUF Oyun Monitörü
VG27AQ3A Serisi**

Kullanıcı Kılavuzu



HDMI™
HIGH-DEFINITION MULTIMEDIA INTERFACE

HDMI, HDMI High-Definition Multimedia Interface, HDMI ticari takdim şekli ve HDMI Logoları, HDMI Licensing Administrator, Inc.'nin ticari markaları veya tescilli ticari markalarıdır.

Telif hakkı © 2023 ASUSTeK COMPUTER INC. Tüm Hakları Saklıdır.

İçinde açıklanan ürünler ve yazılım dahil bu kılavuzun hiç bir bölümü, ASUSTeK COMPUTER INC.'in ("ASUS") açık yazılı izni olmaksızın, yedekleme amacı için satın alan tarafından tutulan dokümantasyon dışında, çoğaltılamaz, iletilemez, uyarlanamaz veya bir bilgi çekme sisteminde saklanamaz veya herhangi bir formda veya herhangi bir yolla herhangi bir dile çevrilemez.

Aşağıdaki durumlarda ürün garantisi veya servis uzatılamaz: (1) ASUS tarafından yazılı olarak onaylanmadıkça ürün onarılmışsa, modifiye edilmişse veya değiştirilmişse veya (2) ürünün seri numarası tahrif edilmişse veya kayıpsa.

ASUS, BU KILAVUZU, "MEVCUT DURUMUYLA" VE BUNLARLA SINIRLI OLMAMAKLA BİRLİKTE ZİMNİ GARANTİLER YA DA ÖZEL BİR AMACA YÖNELİK TİCARİ ELVERİŞLİLİK YA DA UYGUNLUK KOŞULLARI DA DAHİL OLMAK ÜZERE, AÇIK YA DA ZİMNİ HERHANGİ BİR ÇEŞİT GARANTİ VERMEKSİZİN SAĞLAMAKTADIR. ASUS YA DA DİREKTÖRLERİ, GÖREVLİLERİ, ÇALIŞANLARI YA DA TEMSİLCİLERİ, HERHANGİ BİR DOLAYLI, ÖZEL, ARIZİ YA DA SONUÇSAL HASARDAN (KAR KAYBI, İŞ KAYBI, KULLANIM YA DA VERİ KAYBI, İŞİN KESİNTİYE UĞRAMASI VE BENZERİ HASARLAR DA DAHİL OLMAK ÜZERE) DOLAYI, SÖZ KONUSU HASARIN BU KILAVUZDAKİ YA DA ÜRÜNDEKİ HERHANGİ BİR KUSURDAN YA DA HATADAN KAYNAKLANABİLECEĞİNİN ASUS'A BİLDİRİLMİŞ OLMASI DURUMUNDA DAHİ, SORUMLU OLMAYACAKTIR.

BU KILAVUZ KAPSAMINDAKİ SPESİFİKASYONLAR VE BİLGİLER YALNIZCA KULLANIM AMAÇLI SUNULMUŞ OLUP HERHANGİ BİR ZAMANDA HABER VERİLMEKSİZİN DEĞİŞTİRİLEBİLİR VE ASUS TARAFINDAN VERİLMİŞ BİR TAAHHÜT OLARAK YORUMLANMAMALIDIR. ASUS, İÇİNDE AÇIKLANAN ÜRÜNLER VE YAZILIM DA DAHİL OLMAK ÜZERE BU KILAVUZDA GÖRÜLEBİLECEK HERHANGİ BİR HATADAN YA DA YANLIŞLIKTAN DOLAYI HİÇBİR SORUMLULUK YA DA YÜKÜMLÜLÜK KABUL ETMEZ.

Bu kılavuzda yer alan ürünler ve şirket adları, ilgili şirketlerin tescilli ticari markaları ya da telif hakları olabilir ya da olmayabilir ve ihlal maksadı olmaksızın yalnızca tanımlama ya da açıklama amacıyla ve sahibinin faydası doğrultusunda kullanılmıştır.

İçindekiler

Bildirimler	iv
Güvenlik bilgileri	v
Bakım ve Temizlik	vi
Geri alım hizmetleri	vii
AB enerji etiketi için ürün bilgileri	vii
1.1 Hoşgeldiniz!	1-1
1.2 Paketin içeriği	1-1
1.3 Monitöre giriş	1-2
1.3.1 Önden görünüm	1-2
1.3.2 Arka görünüm	1-3
1.3.3 GamePlus İşlevi	1-4
1.3.4 GameVisual İşlevi	1-5
2.1 Monitör kolunu/tabancasını monte etme	2-1
2.2 Monitörü ayarlama	2-2
2.3 Kolu ayırma (VESA duvarı montajı için)	2-2
2.4 Kablo yönetimi	2-3
2.5 Kabloların bağlanması	2-3
2.6 Monitörü açma	2-4
3.1 OSD (Ekran Göstergesi) menüsü	3-1
3.1.1 Yeniden yapılandırma	3-1
3.1.2 OSD işlevine giriş	3-2
3.2 Özellikler	3-8
3.3 Anahat boyutları	3-10
3.4 Sorun giderme (SSS)	3-11
3.5 Desteklenen zamanlama listesi	3-12

Bildirimler

Federal İletişim Komisyonu (FCC) Beyanı

Bu cihaz, FCC Kurallarının 15. Bölümü ile uyumludur. Kullanım, aşağıdaki iki şarta bağlıdır:

- Bu aygıt zararlı parazitlerin oluşmasına neden olmaz ve
- Bu cihaz, istenmeyen işlemlere neden olabilecek parazitler dahil olmak üzere alınan tüm parazitleri kabul etmelidir.

Bu ekipman test edilmiş ve Federal İletişim Komisyonu (FCC) Kurallarının 15. Bölümü uyarınca, B Sınıfı dijital cihazlarla ilgili kısıtlamalara uygun olduğu tespit edilmiştir. Bu kısıtlamalar, ev kurulumlarında, zararlı parazitlere karşı uygun koruma sağlamak üzere tasarlanmıştır. Bu cihaz radyo frekansı enerjisi oluşturur, kullanır ve yayabilir ve talimatlara uygun biçimde kurulmadığı ve kullanılmadığı takdirde, radyo iletişimine zararlı parazitlere neden olabilir. Ancak, belirli bir kurulumda parazit oluşmayacağına dair bir garanti verilmez. Bu cihaz radyo ve televizyon alıcılarında, cihazın kapatılması ve açılması ile anlaşılacak zararlı parazitlerin oluşmasına neden olursa, kullanıcı aşağıdaki önlemleri uygulayarak parazitleri gidermeyi deneyebilir:

- Alıcı anteninin yönünü veya yerini değiştirmek.
- Cihaz ile alıcı arasındaki mesafeyi arttırmak.
- Ekipmanı, alıcının bağlı olduğundan farklı bir devre üzerindeki bir prize bağlayın.
- Yardım için bayinize veya deneyimli radyo/TV teknisyenine danışın.



UYARI: FCC düzenlemelerine uygunluğu sağlamak için monitörün grafik kartına bağlantısı için blendajlı kabloların kullanılması gerekir. Uyumluluktan sorumlu tarafça açıkça onaylanmadan bu üniteye yapılan değişiklik veya modifikasyon, kullanıcının bu ekipmanı kullanma yetkisini geçersiz kılabilir.

Kanada İletişim Dairesi Beyanı

Bu dijital cihaz, Kanada İletişim Dairesinin Radyo Parazitleri Düzenlemesinde belirlenen, dijital cihazdan yayılan radyo gürültüsü için B Sınıfı limitlerini aşmamaktadır.

Bu B sınıfı dijital cihaz, Kanada'daki ICES-003 standardıyla uyumludur.

Bu B Sınıfı dijital cihaz, Kanada Girişime Neden Olan Ekipman Yönetmeliğinin tüm gereksinimlerini karşılar.

Cet appareil numérique de la classe B respecte toutes les exigences du Règlement sur le matériel brouilleur du Canada.



Güvenlik bilgileri

- Monitörü kurmadan önce, paket içinde gelen tüm belgeleri okuyun.
- Yangın veya elektrik çarpması tehlikesini önlemek için, monitörü asla yağmura veya neme maruz bırakmayın.
- Monitör kapağını asla açmaya çalışmayın. Monitör içindeki tehlikeli yüksek voltaj, ciddi fiziksel yaralanmaya yol açabilir.
- Güç kaynağı arızalanırsa, onu kendiniz onarmaya çalışmayın. Yetkili bir servis teknisyeni veya perakendecinizle bağlantıya geçin.
- Ürünü kullanmadan önce, tüm kabloların doğru bağlandığından ve elektrik kablolarının hasarlı olmadığından emin olun. Herhangi bir hasar saptarsanız, hemen bayiinizle bağlantıya geçin.
- Kapağın arkasındaki ve üstündeki delikler ve açıklıklar, havalandırma amaçlıdır. Bu delikleri tıkamayın. Bu ürünü, uygun havalandırma sağlanmadıkça asla bir radyatör veya güç kaynağının yakınına veya üstüne koymayın.
- Monitör, yalnızca etikette gösterilen türde güç kaynağı ile çalıştırılmalıdır. Evinizdeki güç kaynağı türünden emin değilseniz, bayiinizle veya yerel elektrik şirketinizle bağlantıya geçin.
- Yerel elektrik standardınızla uyumlu, doğru elektrik prizini kullanın.
- Elektrik uçlarına ve uzatma kablolarına aşırı yüklemeyin. Aşırı yüklemeyin, yangına veya elektrik çarpmasına yol açabilir.
- Tozdan, nemden ve aşırı sıcaklıktan kaçının. Monitörü, su alabilecek bir alana yerleştirmeyin. Monitörünüzü sabit bir yüzeye yerleştirin.
- Bir yıldırım anında veya uzunca bir süre kullanılmayacak olduğunda cihazın fişini prizden çıkarın. Bu, monitörü güç dalgalanmalarına karşı koruyacaktır.
- Monitör kapağı üzerindeki deliklere asla herhangi bir nesne sokmayın veya herhangi bir sıvı damlatmayın.
- Tatminkar kullanımı sağlamak için, monitörü, yalnızca 100-240V AC arasında uygun yapılandırılmış girişleri olan UL listesine dahil bilgisayarlara kullanın.
- Monitörde teknik sorunlar yaşarsanız, yetkili bir servis teknisyeniyle veya perakendecinizle bağlantıya geçin.
- Ses denetiminin yanı sıra ekolayzerin merkez konumdan başka ayarlara getirilmesi, kulak/kulaklık çıkış voltajını ve dolayısıyla ses basıncı seviyesini artırabilir.
- Adaptör sadece bu monitör için kullanılmaktadır, başka bir amaç için kullanmayın.
- Cihazınızda aşağıdaki güç kaynaklarından biri kullanılır:
- Üretici firma: Delta Electronics, Inc., Model: ADP-65GD D



Üzerinde çarpı işareti bulunan tekerlekli çöp kutusu bu sembolü, ürünün (elektrikli, elektronik donanım ve cıva içeren düğme pil), şehir çöpüne atılmaması gerektiğini gösterir. Elektronik ürünlerin imhası için lütfen yerel düzenlemeleri kontrol edin.

AEEE yönetmeliine uygundur

Bakım ve Temizlik

- Monitörünüzü kaldırmadan veya yeniden yerleştirmeden önce, kablolarını ve elektrik kablosunu çıkarmanız iyi olur. Monitörü yerleştirirken doğru kaldırma teknikleri kullanın. Monitörü kaldırırken veya taşıırken, kenarlarından kavrayın. Ekranı altlığından veya kablosundan tutarak kaldırmayın.
- Temizleme. Monitörünüzü kapatın ve elektrik kablosunu prizden çıkarın. Monitör yüzeyini, tüy bırakmayan, aşındırmayan bir bezle temizleyin. İnatçı lekeler, hafif bir temizlik malzemesiyle nemlendirilmiş bezle çıkarılabilir.
- Alkol veya aseton içeren bir temizleyici kullanmaktan kaçının. Monitörde kullanıma yönelik bir temizleyici kullanın. Temizleyiciyi asla doğrudan ekrana sıkmayın; monitörün içine sızabilir ve bir elektrik çarpmasına yol açabilir.

Monitörden aşağıdaki belirtilerin görülmesi normaldir:

- Ekran ilk kullanım sırasında floresan ışığının doğasından ötürü titreşebilir. Titreşimin yok olması için güç düğmesini kapatın ve yeniden açın.
- Kullandığınız masaüstü desenine bağlı olarak ekranınızda farklı parlaklık düzeyleri görebilirsiniz.
- Aynı görüntü saatler boyunca gösterildiğinde, başka bir görüntüye geçilince önceki ekranın bir gölge görüntüsü kalabilir. Ekran yavaşça düzelecektir ya da kullanmadığınız saatler boyunca Güç Düğmesini kapatabilirsiniz.
- Ekran karardığında veya ani bir parlaklık belirttiğinde veya artık çalışmıyorsa, onarılması için bayiinizle veya servis merkeziyle bağlantıya geçin. Ekranı kendiniz onarmaya çalışmayın!

Bu kılavuzda kullanılan standartlar



UYARI: Bir işi tamamlamaya çalışırken kendinize zarar vermenizi önleyecek bilgiler.



DİKKAT: Bir işi tamamlamaya çalışırken bileşenlere hasar vermenizi önleyecek bilgiler.



ÖNEMLİ: Bir işi tamamlamaya çalışırken uymanız GEREKEN bilgiler.



NOT: Bir işi tamamlarken yardımcı olabilecek ipuçları ve ek bilgiler.

Bilgilerin bulunabileceği yerler

Ek bilgiler ve ürün ve yazılım güncellemeleri için aşağıdaki kaynaklara başvurun.

1. ASUS web siteleri

Dünya çapındaki ASUS web siteleri, ASUS donanım ve yazılım ürünleri hakkında güncel bilgiler sunar. <http://www.asus.com> adresini ziyaret edin

2. İsteğe bağlı belgeler

Ürün paketinizde, bayiiniz tarafından eklenmiş olabilecek isteğe bağlı belgeler bulunabilir. Bu belgeler, standart paketin bir parçası değildir.

3. Titreşim Hakkında

https://www.asus.com/Microsite/display/eye_care_technology/

Geri alım hizmetleri

ASUS geri dönüşüm ve geri alım programları çevremizi korumada en yüksek standartlara sahip olma taahhütümüzden kaynaklanmaktadır. Müşterilerimize ambalaj malzemelerinin yanısıra ürünlerimizin, pillerin ve diğer parçaların sorumlu bir şekilde geri dönüşümünü yapabilmelerimizi sağlayacak çözümler sunmanın gerekliliğine inanıyoruz.

Farklı bölgelerdeki ayrıntılı geri dönüştürme bilgileri için lütfen <http://csr.asus.com/english/Takeback.htm> adresine gidin.

AB enerji etiketi için ürün bilgileri

1.1 Hoşgeldiniz!

ASUS® LCD monitörü aldığınız için teşekkürler!

ASUS'un en yeni geniş ekran LCD monitörü, daha geniş, daha parlak ve kristal netliğinde bir görüntünün yanı sıra, izleme deneyiminizi geliştiren bir dizi özellik sunar.

Bu özellikler sayesinde, monitörün sağladığı rahat ve zevkli görsel deneyimin keyfini çıkarabilirsiniz!

1.2 Paketin içeriği

Aşağıdaki öğelerin pakette olduğunu kontrol edin:

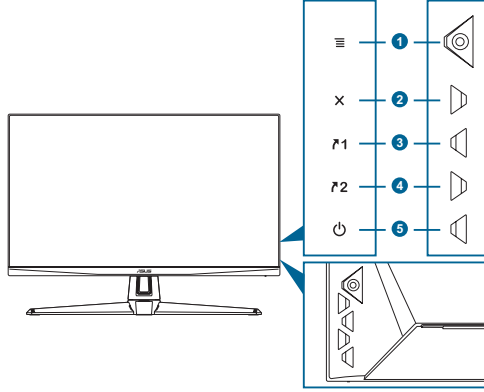
- ✓ LCD monitör
- ✓ Monitör tabanı
- ✓ Monitör kolu
- ✓ Hızlı Başlangıç Kılavuzu
- ✓ Garanti kartı
- ✓ Güç adaptörü
- ✓ Güç kablosu
- ✓ DisplayPort kablosu (isteğe bağlı)
- ✓ HDMI kablosu (isteğe bağlı)




-
- Yukarıdaki öğelerden herhangi biri hasarlıysa veya kayıpsa, hemen perakendecinizle bağlantıya geçin.
-

1.3 Monitöre giriş

1.3.1 Önden görünüm

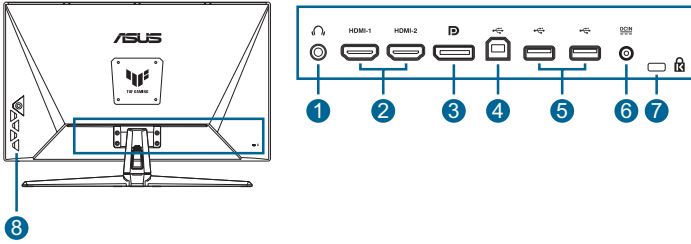


- ☰ (⊙) 5 yönlü) düğme:**
 - Ekran menüsünü açar. Seçilen ekran menüsü öğesini etkinleştirir.
 - Değerleri artırır/azaltır veya seçiminizi yukarı/aşağı/sola/sağa taşır.
 - Monitör bekleme moduna girdiğinde veya "SİNYAL YOK" mesajı görüntülendiğinde giriş seçim çubuğunu görüntüler.
- ✕ düğme:**
 - OSD menü öğesinden çıkar.
 - Monitör bekleme moduna girdiğinde veya "SİNYAL YOK" mesajı görüntülendiğinde giriş seçim çubuğunu görüntüler.
 - 5 saniye süreyle uzun basıldığında Tuş Kilidi işlevini açık ve kapalı arasında değiştirir.
- F1 Kısayol 1 düğmesi:**
 - Varsayılan: GamePlus.
 - Kısayol işlevini değiştirmek için MyFavorite > Kısayol > Kısayol 1 menüsüne gidin.
 - Monitör bekleme moduna girdiğinde veya "SİNYAL YOK" mesajı görüntülendiğinde giriş seçim çubuğunu görüntüler.
- F2 Kısayol 2 düğmesi:**
 - Varsayılan: GameVisual.
 - Kısayol işlevini değiştirmek için MyFavorite > Kısayol > Kısayol 2 menüsüne gidin.
 - Monitör bekleme moduna girdiğinde veya "SİNYAL YOK" mesajı görüntülendiğinde giriş seçim çubuğunu görüntüler.

5.  Güç düğmesi/güç göstergesi:
- Monitörü açar/kapatır.
 - Güç göstergesindeki renklerin tanımları aşağıdaki tablodadır.

Durum	Açıklaması
Beyaz	AÇIK
Amber	Bekleme modu/Sinyal yok
KAPALI	KAPALI

1.3.2 Arka görünüm










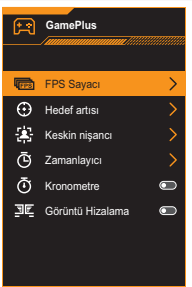
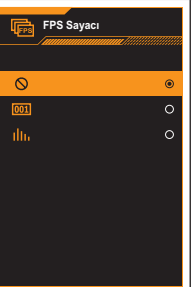
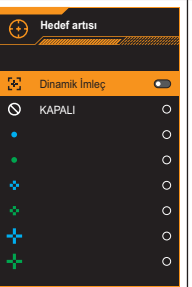
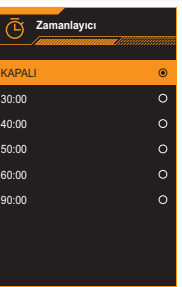
1. **Kulaklık girişi.** Bu bağlantı noktası yalnızca bir HDMI/DisplayPort/ Tip-C kablosu bağlandığında kullanılabilir.
2. **DisplayPort.** Bu bağlantı noktası, DisplayPort uyumlu bir cihaza bağlantı içindir.
3. **HDMI bağlantı noktaları.** Bu bağlantı noktaları, HDMI uyumlu bir cihazla bağlantı içindir.
4. **Servis bağlantı noktası.** Bu bağlantı noktası, donanım yazılımını güncellemek için USB flash sürücüsüyle bağlantı içindir.
5. **DCIN bağlantı noktası.** Bu bağlantı noktası güç adaptörünü bağlar.
6. **Kensington kilit yuvası.**
7. **Kontrol düğmeleri.**

1.3.3 GamePlus İşlevi

GamePlus işlevi bir araç takımı sağlar ve farklı oyun türleri oynanırken kullanıcılar için daha iyi bir oyun ortamı oluşturur. FPS (saniye başına çerçeve) sayacı, oyunun ne kadar düzgün çalıştığını bilmenizi sağlar. 6 farklı artı işareti seçeneğine sahip artı işareti katmanı, oynadığınız oyuna en uygun olanı seçmenize olanak tanır. Ayrıca, oyun süresini takip edebilmemiz için ekranın soluna yerleştirebileceğiniz ekran zamanlayıcı ve kronometre vardır. Görüntü Hizalama, ekranın 4 kenarında, birden fazla monitörü mükemmel biçimde dizmeniz için kolay ve kullanışlı bir araç görevi gören hizalama çizgilerini görüntüler.

GamePlus'ı etkinleştirmek için:

1. GamePlus kısayol tuşuna basın.
2. Farklı işlevler arasından seçim yapmak için  (⊙) düğmesini yukarı/aşağı taşıyın.
3. Seçtiğiniz işlevi onaylamak için  (⊙) düğmesine basın veya  (⊙) düğmesini sağa taşıyın, ardından ayarlar boyunca gezinmek için  (⊙) düğmesini yukarı/aşağı taşıyın. Geri gitmek, kapatmak ve çıkmak için  (⊙) düğmesini sola hareket ettirin.
4. İsteddiğiniz ayarı vurgulayıp, etkinleştirmek için  (⊙) düğmesine basın.
Devre dışı bırakmak için  düğmesine basın.

GamePlus Ana Menü	GamePlus — FPS Sayacı	GamePlus — Hedef artışı	GamePlus — Zamanlayıcı
			

1.3.4 GameVisual İşlevi

GameVisual işlevi, farklı resim modları arasından kolayca seçim yapmanıza yardımcı olur.

GameVisual işlevini etkinleştirmek için:

Seçmek için GameVisual kısayol tuşuna art arda basın.

- **Manzara Modu:** Bu, GameVisual™ Video Intelligence Technology ile manzara fotoğrafı görüntüleme için en iyi seçenektir.
- **Yarış Modu:** Bu, GameVisual™ Video Intelligence Technology ile yarış oyunu oynama için en iyi seçenektir.
- **Sinema Modu:** Bu, GameVisual™ Video Intelligence Technology ile film izleme için en iyi seçenektir.
- **RTS/RPG Modu:** Bu, GameVisual™ Video Intelligence Technology ile Gerçek Zamanlı Strateji (RTS)/Rol Üstlenme Oyunu (RPG) oynama için en iyi seçenektir.
- **FPS Modu:** Bu, GameVisual™ Video Intelligence Technology ile FPS oyunu oynama için en iyi seçenektir.
- **sRGB Modu:** Bu, kişisel bilgisayarlardan fotoğraf ve grafik görüntülemek için en iyi seçenektir.
- **MOBA Modu:** GameVisual™ Video Intelligence Teknolojisi ile çok oyunculu çevrimiçi savaş arenasını oynamak için en iyi seçim budur.



- Yarış modunda, aşağıdaki işlev(ler) kullanıcı tarafından yapılandırılmaz: Doğunluk ve ASCR.
- sRGB modunda, aşağıdaki işlev(ler) kullanıcı tarafından yapılandırılmaz: Parlaklık, Kontrast, Doğunluk, Renk Sıcaklığı ve ASCR.
- MOBA modunda, aşağıdaki işlev(ler) kullanıcı tarafından yapılandırılmaz: Doğunluk ve ASCR.



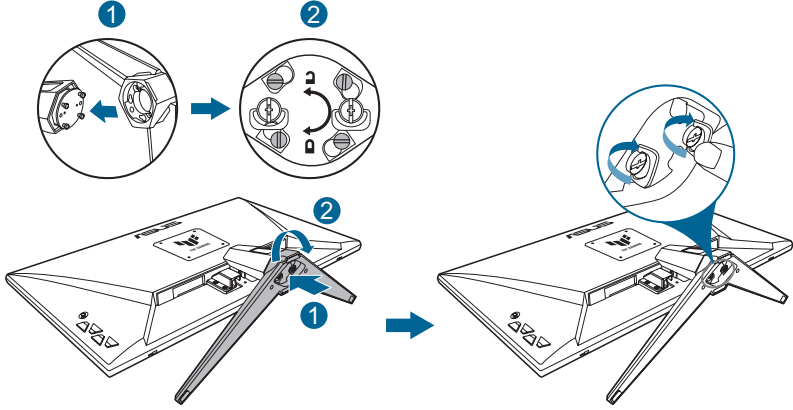
2.1 Monitör kolunu/tabasını monte etme

Monitör tabanını monte etmek için:

1. Monitörün ön yüzünü temiz bir masaya koyun.
2. Ayaklık düzeneğinin kol menteşesini monitörün arkasındaki bölmesine yerleştirin.
3. Koldaki tırnağın tabandaki oyuğa oturduğundan emin olarak tabanı kola takın.
4. Birlikte verilen vidayı/vidaları sıkarak tabanı kola sabitleyin.



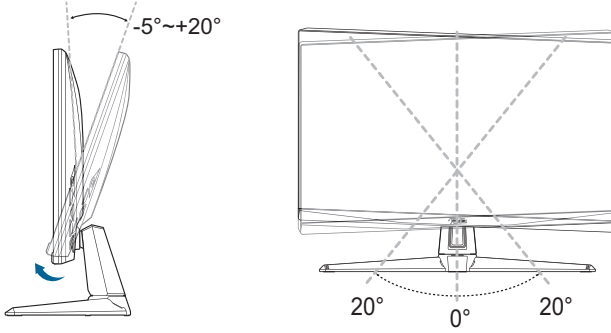
Monitörün hasar görmesini önlemek için masa yüzeyine yumuşak bir örtü örtmenizi öneririz.



- Menteşe vida boyutu: M4 x 8 mm.
- Taban vida boyutu: M6 x 16,2 mm.

2.2 Monitörü ayarlama

- Optimum bir görüntüleme için, monitörün bütün yüzüne bakmanızı ve ardından monitörü sizin için en rahat olan açığa ayarlamınızı öneririz.
- Açısını değiştirirken monitörün düşmesini önlemek için ayaklığı tutun.
- Önerilen ayar açısı -5° ila 20° 'dir.



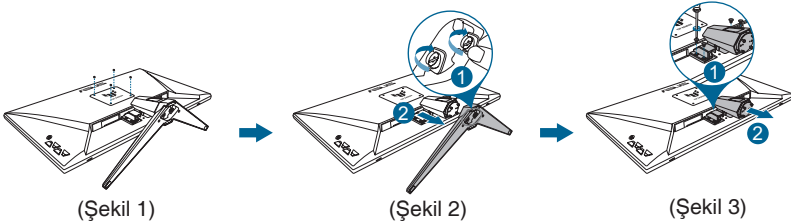
- Görüş açısını ayarlarken monitörün biraz sallanması normaldir.

2.3 Kolu ayırma (VESA duvarı montajı için)

Bu monitörün çıkarılabilir kolu/tabanı, VESA duvar montajı için özel olarak tasarlanmıştır.

Kolu/tabanı ayırmak için:

1. Monitörün ön yüzünü temiz bir masaya koyun.
2. Dört vida deliğindeki lastikleri çıkarın. (Şekil 1)
3. Tabanı çıkarın. (Şekil 2)
4. Bir tornavida kullanarak menteşe üzerindeki vidayı çıkarın (Şekil 3), ardından menteşeyi çıkarın.





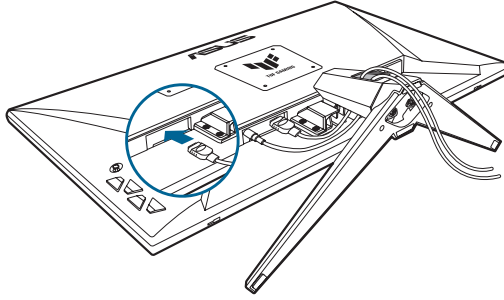
- Monitörün hasar görmesini önlemek için masa yüzeyine yumuşak bir örtü örtmenizi öneririz.



- VESA duvar montajı seti (100 x 100 mm) ayrıca satın alınır.
- Yalnızca, UL Listesinde bulunan, desteklediği en düşük ağırlık/yük 22,7kg olan Duvara Montaj Bağlantı Parçası kullanın (Vida boyutu: M4 x 8 mm).

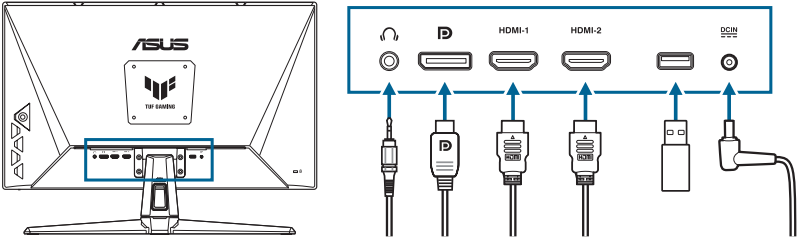
2.4 Kablo yönetimi

Kablo yönetim yuvasını kullanarak kabloları düzenleyebilirsiniz. Kabloları yuvadan geçirmeden önce kapağı çıkarın ve kapağı tekrar takın.



2.5 Kabloların bağlanması



Kabloları aşağıdaki talimatlara göre bağlayın:



- **Kulaklığı kullanmak için:** Bir HDMI/DisplayPort sinyali beslendiğinde fiş türü ucu monitörün kulaklık jakına bağlayın.

- **HDMI/DisplayPort kablosunu bağlamak için:**
 - a. HDMI/DisplayPort kablosunun bir ucunu monitörün HDMI/DisplayPort yakına takın.
 - b. HDMI/DisplayPort kablosunun diğer ucunu cihazınızın HDMI/DisplayPort girişine bağlayın.
- **Donanım yazılımını güncellemek üzere Servis bağlantı noktasını kullanmak için:** Yeni donanım yazılımını disk sürücüsüne kaydedin. Ardından disk sürücüsünü monitörün Servis bağlantı noktasına bağlayın. Donanım yazılımını güncellemek için ekrandaki talimatları izleyin.
- **Güç kablosunu bağlamak için:**
 - a. Güç adaptörünü monitörün DC girişine sağlam bir şekilde takın.
 - b. Güç kablosunun bir ucunu güç adaptörüne, diğer ucunu elektrik prizine bağlayın.

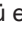








2.6 Monitörü açma

Güç düğmesine  basın. Güç düğmesinin konumu için bkz. sayfa 1-2. Monitörün **AÇIK** olduğunu göstermek için güç göstergesi  beyaz renkte yanar.

3.1 OSD (Ekran Göstergesi) menüsü

3.1.1 Yeniden yapılandırma



1. OSD menüsünü etkinleştirmek için  düğmesine iki kez basın.
2. İşlevler boyunca gezinmek için  düğmesini yukarı/aşağı taşıyın. İstediğiniz işlevi vurgulayıp, etkinleştirmek için  düğmesine basın. Seçilen işlev bir alt menüye sahipse, alt menü işlevleri boyunca gezinmek için  düğmesini tekrar yukarı/aşağı taşıyın. İstediğiniz alt menü işlevini vurgulayın ve etkinleştirmek için  düğmesine basın veya  düğmesini sağa hareket ettirin.
3. Seçilen işlevin ayarlarını değiştirmek için  düğmesini yukarı/aşağı hareket ettirin.
4. OSD menüsünden çıkmak ve kaydetmek için  düğmesine basın veya  düğmesini OSD menüsü kaybolana kadar art arda sola hareket ettirin. Diğer işlevleri ayarlamak için 1-3 arası adımları tekrarlayın.

3.1.2 OSD işlevine giriş

1. Oyun



- **Değişken OD:** Over Drive teknolojisini kullanarak tepki süresini azaltır. Seviye 0~Seviye 5 dahildir.
- **Değişken Yenileme Hızı:** Adaptive-Sync destekli bir grafik kaynağının, güç açısından verimli, neredeyse teklemesiz ve düşük gecikmeli ekran güncellemesi için, tipik içerik kare hızlarına dayalı olarak ekran yenileme hızını dinamik olarak ayarlamasına izin verir.



- **Değişken Yenileme Hızı** yalnızca HDMI için 48Hz~144Hz ve DisplayPort için 48Hz~180Hz arasında etkinleştirilebilir.
- Desteklenen GPU'lar, minimum PC sistemi ve sürücü gereksinimleri için lütfen GPU üreticileriyle iletişime geçin.

- **ELMB/ELMB SYNC: Değişken Yenileme Hızı Açık** olduğunda işlevi açmanızı sağlar. Bu işlev, oyun oynarken ekran yırtılmasını ortadan kaldırır, gölgelenmeyi ve hareket bulanıklığını azaltır.



- **Değişken Yenileme Hızı Kapalı** olduğunda, bu işlev yalnızca yenileme hızı 120Hz, 144Hz, 165Hz, 170Hz veya 180Hz olduğunda etkinleştirilebilir.

- **GamePlus:** Ayrıntılı bilgi için bkz.sayfa 1-4
- **GameVisual:** Ayrıntılı bilgi için bkz.sayfa 1-5
- **Shadow Boost:** Koyu renk geliştirme, görüntüdeki koyu tonları zenginleştirmek için monitör gama eğrisini ayarlar ve karanlık sahneleri ve nesnelere daha kolay bulur.



- Bu işlev yalnızca Yarış modunda, RTS/RPG modunda, FPS modunda veya sRGB modunda kullanılabilir.

2. Resim

Görüntü ayarlarını düzenler.



- **Parlaklık:** Ayar aralığı 0 - 100 arasındadır.
- **Kontrast:** Ayar aralığı 0 - 100 arasındadır.
- **VividPixel:** Görüntülenen resmin ana hatlarını iyileştirir ve ekranda yüksek kaliteli görüntüler oluşturur.
- **HDR Ayarı:** HDR modunu ASUS Gaming HDR, ASUS Cinema HDR veya Console HDR olarak ayarlar. HDR parlaklığı, Ayarlanabilir Parlaklık işlevi etkinleştirildiğinde ayarlanabilir.



- HDR içeriği algılanırken bir "HDR AÇIK" mesajı açılır. HDR içeriği görüntülenirken aşağıdaki işlevler kullanılamaz: ELMB, GameVisual, Shadow Boost, Parlaklık, Kontrast, ASCR, En Boy Kontrolü, Mavi Işık Filtresi, Renk Sıcaklığı, Gama ve Doygunluk.

- **ASCR:** ASCR (ASUS Akıllı Kontrast Oranı) işlevini açar/ kapatır.



- Bu işlev yalnızca **Manzara Modu**, **Sinema Modu**, **RTS/ RPG Modu** veya **FPS Modu** ile kullanılabilir.

- **Görünüş Kontrolü:** Görünüş oranını seçer ve ekran konumunu ayarlar.



- **HDR** etkinleştirildiğinde bu işlev kullanılamaz.

- **Mavi Işık Filtresi:**

- * **Düzyey 0:** Deęişiklik yok.
- * **Düzyey 1~4:** Düzyey ne kadar yüksek olursa, o kadar az mavi ışık yayılır. Mavi Işık Filtresi etkinleştirildiğinde, Yarış Modu varsayılan ayarları otomatik olarak alınacaktır. Düzyey 1 ila Düzyey 3 arasında, Parlaklık işlevi kullanıcı tarafından yapılandırılabilir. Düzyey 4 en uygun duruma getirilmiş ayardır. TUV Düşük Mavi Işık Onayıyla uyumludur. Parlaklık işlevi kullanıcı tarafından yapılandırılmaz.

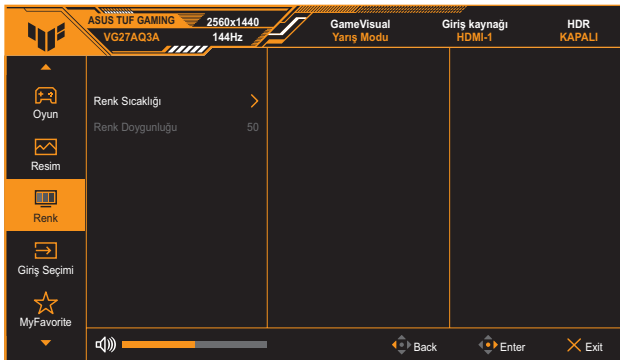


Göz yorgunluklarını azaltmak için lütfen aşağıdaki bilgilere başvurun:

- Saatler boyunca çalışılması durumunda, kullanıcılar ekrandan bir süreliğine uzaklaşmalıdır. Bilgisayar başında yaklaşık 1 saat aralıksız çalışmadan sonra kısa molalar (en az 5 dakika) verilmesi önerilir. Kısa ve sık molalar vermek tek bir uzun moladan daha etkilidir.
- Göz yorgunluęunu ve gözlerdeki kuruluęu en aza indirmek için, kullanıcılar uzaktaki nesnelere odaklanarak düzenli olarak gözleri dinlendirmelidir.
- Göz egzersizleri göz yorgunluęunu azaltmaya yardımcı olabilir. Bu egzersizleri sık yineleyin. Göz yorgunluęu devam ederse lütfen bir doktora danışın. Göz egzersizleri: (1) Art arda yukarı ve aşağı bakın (2) Gözlerinizi yavaşça yuvarlayın (3) Gözlerinizi çaprazlama hareket ettirin.
- Yüksek enerjili mavi ışık, göz yorgunluęuna ve AMD rahatsızlığına (Yaşla Baęlı Sarı Nokta Hastalığı) yol açabilir. Mavi Işık Filtresi, CVS (Bilgisayar Görüntüsü Sendromu) rahatsızlığını önlemek amacıyla zararlı mavi ışığı %70 oranında (en fazla) azaltmak içindir.

3. Renk

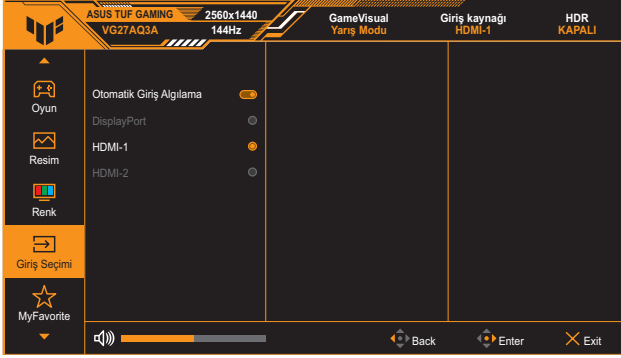
Bu menüden istedięiniz renk ayarını ayarlayın.



- **Renk Sıcaklığı:** Soęuk, Normal, Sıcak ve Kullanıcı Modu olmak üzere 4 mod içeryer.
- **Renk Doęunluęu:** Ayar aralıęı 0 - 100 arasındadır.

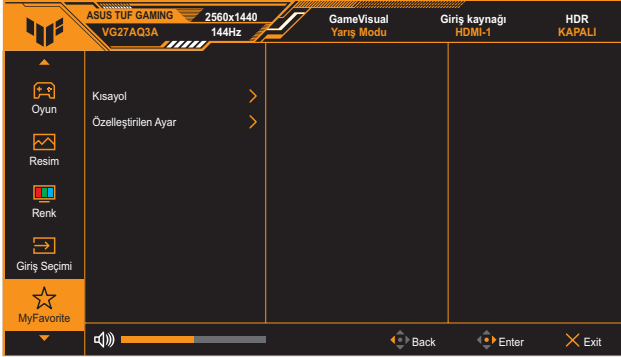
4. Giriş Seçimi

Bu işlevde, istediğiniz giriş kaynağını seçebilir veya giriş kaynağının otomatik olarak algılanmasına izin verebilirsiniz.



5. MyFavorite

Kısayol ve Özelleştirilen Ayar ayarlarını bu anal işlevden yapabilirsiniz.



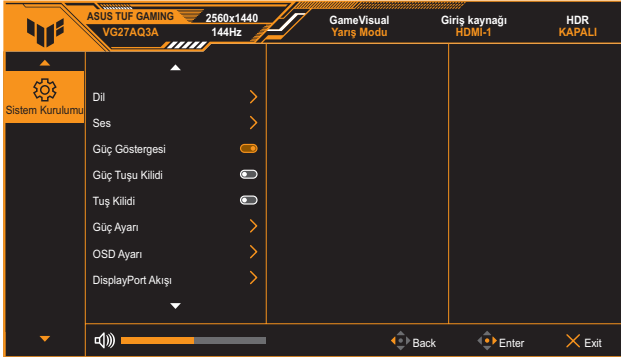
- **Kısayol 1/ Kısayol 2:** Kısayol düğmeleri için kısayol işlevlerini ayarlar.



- Belirli bir işlev seçildiğinde veya etkinleştirildiğinde, kısayol düğmeniz desteklenmeyebilir. Kısayol için mevcut işlev seçenekleri: **GamePlus**, **GameVisual**, **Değişken OD**, **Parlaklık**, **Sessiz**, **Shadow Boost**, **Kontrast**, **Giriş Seçimi**, **HDR Ayarı**, **Mavi Işık Filtresi**, **Ses Düzeyi** ve **Özelleştirilen Ayar-1/Özelleştirilen Ayar-2**.
- **Özelleştirilen Ayar:** Monitörün tüm ayarlarını Yüker/Kaydeder.

6. Sistem Kurulumu

Sistem yapılandırmasını ayarlar.



- **Dil:** OSD menüsü için uygun bir dil seçer. Seçenekler arasında İngilizce, Fransızca, Almanca, İspanyolca, İtalyanca, Felemenkçe, Rusça, Lehçe, Japonca, Korece, Farsça, Tayca, Endonezyaca ve Ukraynaca yer alır.
- **Ses:**
 - * **Ses Düzeyi:** Ses düzeyini 0 ila 100 arasında ayarlar.
 - * **Sessiz:** İşaretlendiğinde, sesi kapatır.
- **Güç Göstergesi:** Güç LED'i göstergesini açar/kapatır.
- **Güç Tuşu Kilidi:** Güç tuşunu etkinleştirir veya devre dışı bırakır.
- **Tuş Kilidi:** Tüm işlev tuşlarını devre dışı bırakmak için bu işlevi etkinleştirin. Tuş kilidi işlevini iptal etmek için **Gezinme** düğmesine beş saniyeden uzun süre basılı tutun.
- **Güç Ayarı:** Güç modunu ayarlar. Ayar **Standart Mod** olarak ayarlanırsa, daha yüksek güç tüketimine sebep olabilir. Diğer yandan, ayar **Güç Tasarrufu Modu** olarak ayarlanırsa, sınırlı parlaklık performansına sebep.
- **OSD Ayarı:**
 - * OSD menüsü konumunu ayarlar.
 - * OSD zaman aşımını 10 ila 120 saniye arasında ayarlar.
 - * OSD arkaplanını opak ila saydam arasında ayarlar.
 - * DDC/CI işlevini etkinleştirir veya devre dışı bırakır.
- **DisplayPort Akışı:** Grafik kart DP sürümüne göre DisplayPort 1.2 veya DisplayPort 1.4 seçin.

- **Bilgi:** Monitör bilgilerini gösterir.
- **Tümünü Sıfırla:** Tüm ayarları fabrika varsayılan moduna döndürmek için **EVET** seçimini yapın.

3.2 Özellikler

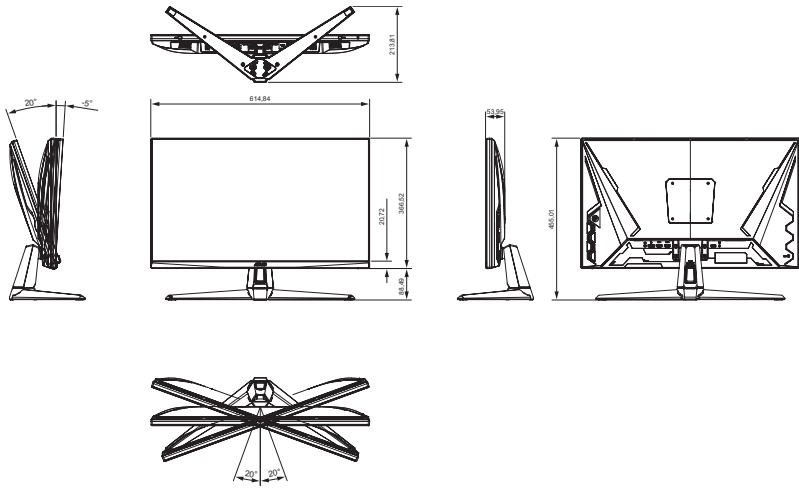
Model	VG27AQ3A
Panel türü	TFT LCD
Panel boyutu	27,0 inç (68,6 cm) diyagonal
En yüksek çözünürlük	2560 (Y) x 1440 (D) piksel
Piksel aralığı	0,2331 mm x 0,2331 mm
Parlaklık (tipik)	250 cd/m ²
Kontrast Oranı (tipik)	1000:1
Kontrast Oranı (maks.)	100.000.000:1
İzleme açısı (CR ≤ 10)	178°(D); 178°(Y)
Ekran renkleri	16,7M renk (8 bit)
Yanıt süresi (tipik)	1ms GTG
Renk sıcaklığı seçimi	4 renkli sıcaklıklar
Dijital giriş	HDMI v2.0 x 2, DisplayPort v1.4 x 1, Audio çıkışı x 1
Kulaklık girişi	Evet
Ses girişi	HAYIR
Hoparlör (dahili)	2 W x 2 Stereo, RMS
Renkler	Siyah
Güç LED'i	Beyaz (Açık)/Sarı (Bekleme)
Eğim	+20° ~ -5°
Eksen	HAYIR
Dönüş	+20° ~ -20°
Yükseklik ayarı	HAYIR
VESA duvar montajı	100 x 100 mm
Kensington kilidi	Evet
Voltaj değerleri	19Vdc, 3,42A adaptör 50/60Hz'de AC 100 ~ 240V (Delta Electronics, Inc. ADP-65GD D)
Güç tüketimi	<35W**
Beklemede güç tüketimi	< 0,5 W
Kapalıyken güç tüketimi	< 0,3 W
Sıcaklık	Çalışma sıcaklığı: 0 ~ 40°C Çalışma dışı sıcaklık: -20 ~ 60°C
Ayaksız boyut (G x Y x D)	615 x 367 x 54 mm

Model	VG27AQ3A
Ayıklı boyut (G x Y x D)	615 x 455 x 214 mm
Kutu Boyutu (G x Y x D)	686 x 475 x 160 mm
Net ağırlık (ayak dâhil)	4,6 kg
Net ağırlık (Stand olmadan)	3,6 kg
Brüt Ağırlık (Tahmini)	7,2 kg
Çoklu dil	27 Dil (İngilizce, Basitleştirilmiş Çince, Geleneksel Çince, Japonca, Rusça, İspanyolca, İtalyanca, Almanca, Fransızca, Felemenkçe, Portekizce, Çekçe, Hırvatistan, Romence, Türkçe, Arapça, Danca, Fince, Yunanca, Macarca, Slovakça, Slovence , İsveççe, Lehçe, Korece & Farsça) Ukraynaca
Aksesuarlar	Adaptör, Güç Kablosu, HDMI kablosu (isteğe bağılı), DP kablosu (isteğe bağılı), Garanti Kartı, QSG
Uyumluluk ve Standartlar	cTUVus, CU, CB, CE, ErP, FCC, ICES-3, AB Enerji etiketi, CEC, CCC, RCM, BSMI, VCCI, RoHS, J-MOSS, AU MEPS, WEEE, Windows 8.1/10/11 WHQL, CEL , KCC, e-Standby, sDoC, TÜV titreşimsiz ve düşük mavi ışık, BIS, VN MEPS, UkrSEPRO, Ukrayna Enerji, PC Geri Dönüşümü


* Teknik özellikler bildirimde bulunulmadan değiştirilebilir.

** Ses/ USB/ Kart okuyucu bağlantısı olmadan 200 nit ekran parlaklığı ölçümü.

3.3 Anahat boyutları



3.4 Sorun giderme (SSS)

Sorun	Olası Çözüm
Güç LED'i AÇIK değil	<ul style="list-style-type: none">• Monitörün AÇIK modda olup olmadığını anlamak için  (⊙) düğmesine basın.• Güç adaptörünün monitöre bağlı olup olmadığını ve güç kablosunun adaptöre ve güç prizine doğru bağlanıp bağlanmadığını kontrol edin.• Ana menü OSD'sindeki Güç Göstergesi işlevini kontrol edin. Güç LED'ini açmak için AÇIK öğesini seçin.
Güç LED'i ışıkları amber renginde ve ekranda hiç bir görüntü yok.	<ul style="list-style-type: none">• Monitörün ve bilgisayarın AÇIK modda olup olmadıklarını kontrol edin.• Sinyal kablosunun monitöre ve bilgisayara uygun biçimde bağlandığından emin olun.• Sinyal kablosunu kontrol edin ve pimlerin eğilmediğinden emin olun.• Bilgisayarın doğru çalıştığından emin olmak için, onu başka bir monitöre bağlayın.
Ekran görüntüsü çok açık veya çok karanlık	<ul style="list-style-type: none">• OSD üzerinden Kontrast ve Parlaklık ayarlarını yapın.
Ekran görüntüsü zıplıyor veya görüntüde bir dalga deseni oluşuyor	<ul style="list-style-type: none">• Sinyal kablosunun monitöre ve bilgisayara uygun biçimde bağlandığından emin olun.• Elektriksel parazit yaratabilecek elektrikli cihazları uzaklaştırın.
Ekran görüntüsünde renk hataları var (beyaz, beyaz gibi görünmüyor)	<ul style="list-style-type: none">• Sinyal kablosunu kontrol edin ve pimlerin eğilmediğinden emin olun.• OSD üzerinden Sıfırlama gerçekleştirin.• Ekran menüsü aracılığıyla uygun Renk Sıcaklığı ayarını seçin.
Ses yok veya düşük	<ul style="list-style-type: none">• Hem monitörünüzde hem de bilgisayarınızda ses düzeyi ayarlarını yapın.• Bilgisayar ses kartı sürücüsünün uygun biçimde takıldığından ve etkinleştirildiğinden emin olun.

3.5 Desteklenen zamanlama listesi

Çözünürlük Frekansı	HDMI	DP
	Yenileme Hızı	Yenileme Hızı
640x480	60Hz	60Hz
640x480	67Hz	67Hz
640x480	72Hz	72Hz
640x480	75Hz	75Hz
720x400	70Hz	70Hz
720x480	59,94Hz	59,94Hz
720x480	60Hz	60Hz
720x576	50Hz	50Hz
800x600	56Hz	56Hz
800x600	60Hz	60Hz
800x600	72Hz	72Hz
800x600	75Hz	75Hz
1024x768	60Hz	60Hz
1024x768	70Hz	70Hz
1024x768	75Hz	75Hz
1152x864	60Hz	60Hz
1280x1024	60Hz	60Hz
1280x1024	75Hz	75Hz
1280x960	60Hz	60Hz
1280x720	50Hz	50Hz
1280x720	60Hz	60Hz
1440x900	60Hz	60Hz
1680x1050	60Hz	60Hz
1920x1080	50Hz	50Hz
1920x1080	60Hz	60Hz
1920x1080	100Hz	100Hz
1920x1080	120Hz	120Hz
2560x1440	60Hz	60Hz
2560x1440	100Hz	100Hz
2560x1440	120Hz	120Hz
2560x1440	144Hz	144Hz
2560x1440	Desteklenmiyor	165Hz
2560x1440	Desteklenmiyor	170Hz
2560x1440	Desteklenmiyor	180Hz
3840x2160	60Hz	60Hz